

DOSSIER  
PARTENARIAT

# CaLor TROPHY 2019

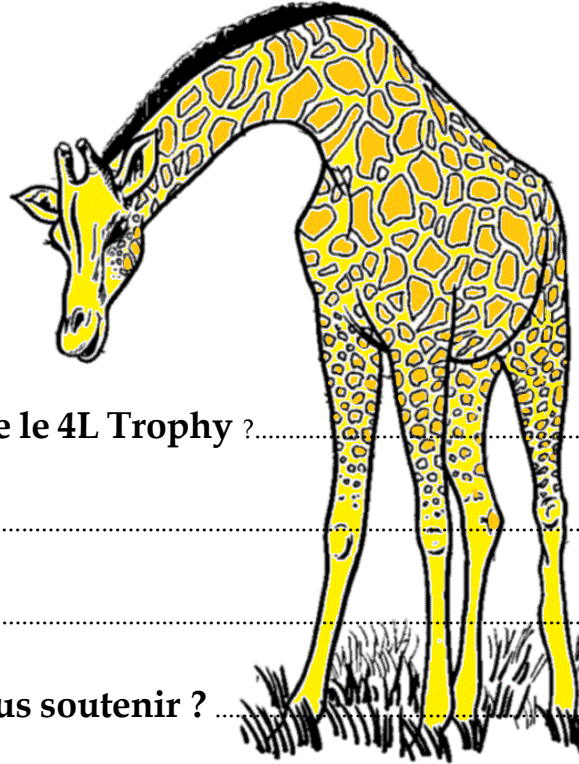


**4L**  
**TROPHY**

**Camille WARY et Lorris LECOT**  
[calortrophy2019.wordpress.com](http://calortrophy2019.wordpress.com)

*DOSSIER PARTENARIAT*

# Sommaire



I) Présentation : qu'est-ce que le 4L Trophy ? .....	p2
II) Qui sommes-nous ? .....	p5
III) Notre projet .....	p6
IV) Pourquoi et comment nous soutenir ? .....	p7
V) Annexe : la rage .....	p10



## I) Présentation : le 4L Trophy

Le 4L Trophy est un rallye auto organisé par l'association Désertours et réservé aux étudiants âgés de 18 à 28 ans.



Il réunit chaque année plus de 2500 participants, par binômes, à bord d'une Renault 4L sur un parcours de 6000 kms comprenant pistes et désert.

Chaque équipage est constitué de deux coéquipiers (pilote et copilote) autorisés chacun à conduire pendant le Raid.



En 1996, **Jean-Jacques Rey** et quelques amis ayant participé au Paris Dakar sont à l'origine de ce défi sportif.

Aujourd'hui le Raid 4L Trophy™, plus grand rallye étudiant sportif et solidaire du monde doit son succès intarissable à la fois à l'aspect mythique de ce véhicule, aux décors magiques qu'il traverse, à la soif d'aventure et de grands espaces de ses jeunes participants, mais aussi et surtout à son aspect initiatique, à l'esprit d'échange, de solidarité et de partage qui y règne, à l'image des courses à l'ancienne. Le but de chaque équipage est de trouver une 4L et surtout des financements pour couvrir à la fois les frais d'inscriptions mais aussi les réparations et toute la préparation de la voiture, qui doit réaliser un long périple de 6000km.

*Le 4L TROPHY est à la fois une aventure humaine, solidaire et sportive.*

Le parcours traverse la France, l'Espagne et le Maroc, et contient certaines étapes autour des dunes de Merzouga et dans l'Atlas. Au cours de ce voyage, les étudiants transportent des fournitures scolaires qui sont redistribuées aux enfants du sud marocain à l'arrivée. Chaque équipage est classé en fonction des kilomètres qu'il réalise pour passer par chaque point de contrôle du parcours, l'objectif étant d'en parcourir le moins possible.





## ASPECT HUMANITAIRE

Le **4L Trophy** est avant tout un **projet humanitaire**. Il est supporté par l'association *Enfants du Désert*. L'association « Enfants du Désert » existe depuis 2005. Elle a vu le jour suite à un voyage sur les terres marocaines qui a encouragé Laetitia Chevallier et Manu Chevallier à s'engager pour une cause qui porte sens, *l'accès à l'éducation des enfants du sud du Maroc*.

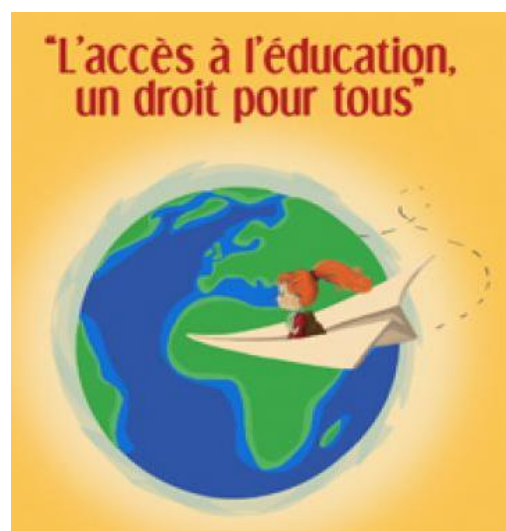


Ainsi chaque équipage embarque à bord de leur 4L du **matériel** et des **fournitures scolaires** qu'ils donneront aux enfants les plus démunis du Maroc.



*Aventure et Partage*

Le **Raid 4L Trophy™ Solidaire**, c'est aussi une aide apportée en faveur des populations françaises à travers l'association « **4L Solidaire** » : depuis l'édition 2011, chaque équipage apporte 10 kg de denrées non périssables collectées et confiées à la **Croix-Rouge** et à la Banque alimentaire. Une collecte de fonds est également organisée qui aura permis à la suite des éditions 2012 et 2013, **la création de 15 salles de classe et d'écoles** dans le désert. Il est aussi possible d'apporter du matériel paramédical (trousses de secours, compresses, pansements, ...)



## RESPECT DE L'ENVIRONNEMENT

Le respect de l'environnement est également au cœur des préoccupations du rallye et de nombreuses actions sont déployées chaque année pour **réduire l'empreinte écologique du raid**. L'opération « *désert propre* » assure notamment un nettoyage méticuleux après chaque départ de bivouac avec le concours de Pizzorno.



## II) Qui sommes-nous ?



Etudiants en 3<sup>ème</sup> année à l'**Ecole Nationale Vétérinaire de Lyon** (VetAgro Sup), nous avons suivi un cursus classique scientifique (Bac S, classes préparatoires aux grandes écoles (BCPST)) avant de réussir le concours d'entrée dans l'une des 4 écoles vétérinaires françaises.



Nous avons une formation générale scientifique aujourd'hui orientée vers la santé animale, gardant toujours un éveil scientifique et une *envie de nous dépasser* ce qui nous pousse toujours à *relever de nouveaux défis*.

Le 4L Trophy est un défi qui nous oblige à garder un éveil **technique** pour être autonome, une **condition physique** adaptée à l'effort en conservant l'objectif d'être utile par l'approche **humanitaire** à l'essence même de ce rallye créé en 1997 par Jean Jacques REY.

Pour relever ce défi nous avons tous les atouts pour réussir.

**Sportifs** confirmés nous gardons malgré nos études une appétence particulière pour les challenges sportifs.

**Complices dans la vie** et dans les études, nous formons un binôme solide, soudé et complémentaire.

Impliqués dans le monde associatif nous avons déjà eu des **expériences humanitaires** (*projet humanitaire dans une école en Thaïlande en 2016 par l'entreprise Novus International*).

Aussi nous arrivons comme tous les participants des différentes écoles avec un regard nouveau et des idées novatrices pour, à notre niveau, pouvoir participer à projet qui nous concerne particulièrement : **la lutte contre la rage**, qui fait partie des priorités sanitaires du Maroc. Nous souhaitons en effet profiter du 4L Trophy pour **sensibiliser** les populations et notamment les enfants sur cette maladie qui cause plusieurs dizaines de décès par an au Maroc.

Notre projet, au-delà du challenge sportif personnel, du dépassement de soi et de l'exploit technique, est d'apporter notre regard de vétérinaires et notre expertise sur la **rage** et les **moyens de prévention**.

### III) Notre projet

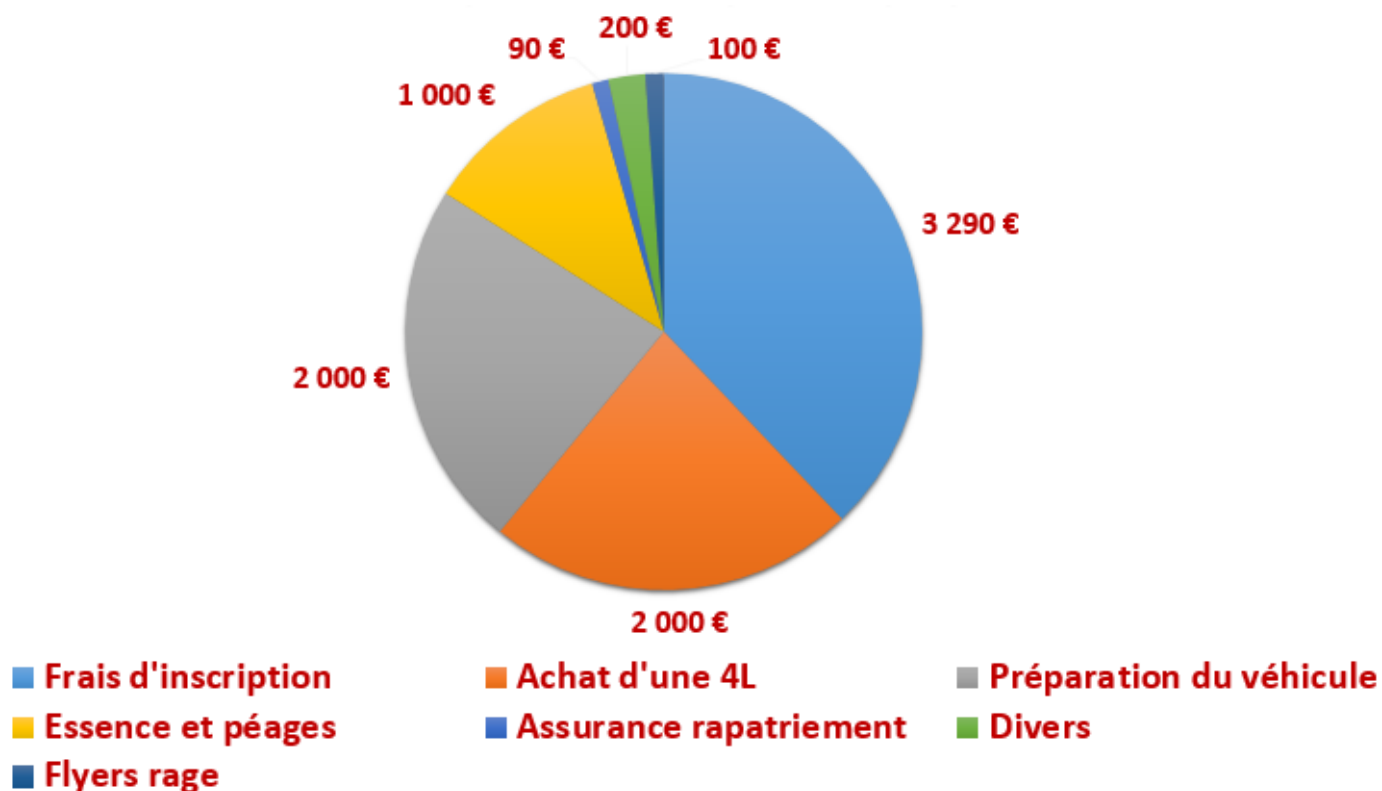
#### BUDGET PREVISIONNEL

Pour mener à bout notre projet, nous devons réunir pas moins de **8000€** qui vont servir pour :

- Frais d'**inscription**: 3290 € (*dont 400 euros lors de la pré-inscription*) qui comprend l'ensemble de l'organisation et assistance.
- Achat d'une **4L**: 1000 à 3000 €
- **Préparation** du véhicule: 800 à 2000 €
- **Essence et péages**: 800 à 1000 €
- **Assurances** rapatriement: 90 €
- **Divers**: 110 à 200 €
- Conception de flyers de prévention contre la **rage** : 50 à 100€

TOTAL : un budget compris entre **7040€** et **9680 €** est à prévoir.

*Estimation du budget en euros pour le projet CaLor Trophy*



## IV) Pourquoi et comment nous soutenir ?

Votre soutien nous permettra d'assurer les activités de l'association:

- Achat et préparation d'une Renault 4L
- Remboursement des frais d'inscription
- Remboursement des frais d'essence et de péage
- Optimisation du véhicule pour consommer le moins de carburant
- Rassemblement de fournitures scolaires, de vêtements et de matériel médical pour les enfants démunis du désert
- Développement de moyens de prévention contre la rage (flyers, affiches, ...) pour sensibiliser les populations sur cette maladie qui cause de nombreux décès chaque année
- Publicité pour les sponsors



Renault 4L

### COMMENT NOUS SOUTENIR ?

Il y a différentes façons de soutenir notre projet :

- **Dons financiers** qui nous permettront de financer les activités de l'association CaLor TROPHY (*il faut savoir que chaque don est défiscalisé*)
- **Dons autres** : matériaux, pièces pour la préparation de notre 4L, fournitures scolaires, vêtements ou matériel médical pour les enfants démunis, imprimerie, ... Tous les dons nous permettant de mener à bien notre projet.
- **Donner de la visibilité** à notre projet pour nous aider à sensibiliser certains partenaires qui pourraient nous sponsoriser.
- **Aide technique** pour nous aider à préparer la voiture





## POURQUOI NOUS SOUTENIR ?

Votre soutien nous aidera à réaliser ce projet qui nous tient à cœur, mais c'est également un avantage pour votre entreprise car le 4L Trophy c'est :

- 1450 équipages soit 2900 participants issus de plus de 1460 écoles donc un **rassemblement étudiants** très important avec plus de 15 000 spectateurs
- Une **médiatisation importante** : radio, télévision, médias locaux, pages web, réseaux sociaux, presse,.... Bref un moyen de se faire de la publicité par le biais d'un raid étudiant humanitaire.
- Un **encart publicitaire** sur plus de 6000 km durant le raid, mais également pendant toute la préparation du rallye c'est à dire durant un an et demi.
- Une **visibilité sur de nombreuses manifestations étudiantes** (journée portes ouvertes à VetAgro Sup, Cross, Concours Hippiques, soirées étudiantes, événements sportifs...)
- Visibilité lors de nos **apparitions dans divers lieux publics** (places publiques, vides grenier, parcs... à Marseille, Plan de Cuques, Allauch, Lyon, Bourg en Bresse et Paris, villes que nous ciblons pour nos manifestations) durant lesquels nous afficheront votre logo.

**l'Étudiant**

**RMC**



Au cours de nos apparitions, nous **mettrons en avant chacun de nos partenaires** par le biais de **bannières publicitaires, flyers, stickers sur notre 4L**, ou tout autre moyen de communication.

Nous vous garantissons également une **publicité sur le web** via nos réseaux sociaux étudiants. Faisant partie d'une des quatre Ecole Nationale Vétérinaire française, nos champs de communication sont relativement larges.

De plus, le 4L Trophy est un projet avant tout humanitaire, né d'un réel besoin de venir en aide aux plus démunis, les enfants vivant avec peu de moyens dans le désert africain.



*Entre 2012 et 2013, la collecte de fonds organisée lors de ce raid a permis la création de 15 salles de classe et d'écoles dans le désert, donnant un accès privilégié à l'éducation à des enfants démunis.*

Cette **mission humanitaire** se perpétue chaque année et permet, grâce à la générosité de vos dons, de participer à une cause noble : **rendre l'éducation accessible aux enfants du Sud du Maroc.**



# Annexe : la RAGE

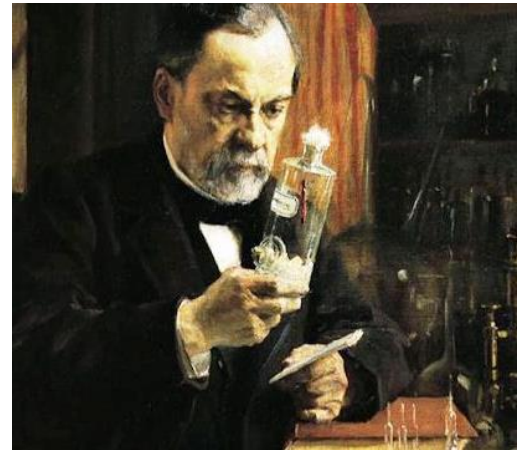
La rage est une maladie infectieuse, virulente, inoculable en générale par morsure.

Cette maladie, commune à l'Homme et à la plupart des mammifères est due à un rhabdovirus neurotrope, c'est-à-dire qui atteint spécifiquement le système nerveux : le virus rabique.

C'est une maladie très ancienne, connue depuis la plus haute antiquité.

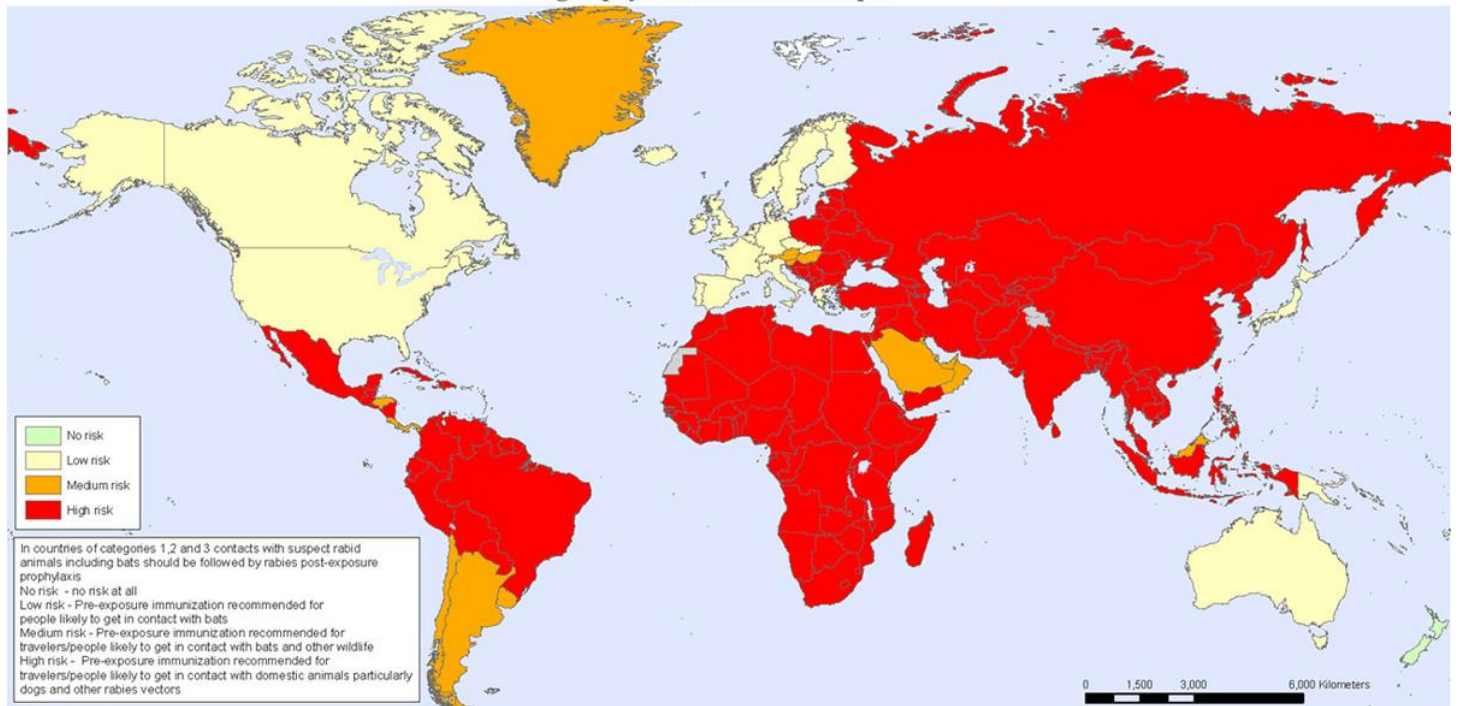
1881 : Pasteur, Chamberland, Roux et Thuillier travaillent sur le virus de la rage et ils réussissent à créer, en 1885, le premier vaccin contre la rage utilisé chez l'homme : il a permis de vacciner un jeune garçon de 9 ans, Joseph Meister, mordu cruellement par un chien enragé.


En France la rage est classée comme un danger sanitaire de première catégorie chez toutes les espèces animales.



## DISTRIBUTION GEOGRAPHIQUE DE LA RAGE

Rage : pays et territoires à risque



 Pays à haut risque

 Risque faible

 Risque moyen

 Absence de risque

La rage sévit de façon enzootique, avec une intensité variée sur tous les continents et dans la plupart des pays. Rares sont les pays indemnes de manière régulière, on peut citer par exemple la Suède ou la Grande-Bretagne.

## IMPORTANTANCE DE LA RAGE

- **Médicale :** tous les cas de rage humaine sont d'origine animale et lorsqu'elle est déclarée chez l'homme, la rage est toujours mortelle.
- **Economique :** dans certains pays, les pertes en animaux peuvent s'avérer élevées (*notamment en Amérique du Sud ou des dizaines de milliers de bovins meurent chaque année de la rage*).

**Le vétérinaire a un rôle social de protection de la Santé Publique à jouer :** il doit se charger du diagnostic de la rage mais également de la majeure partie de la prophylaxie de cette zoonose majeure.

C'est sur ce point que nous voudrions, à notre niveau, jouer notre rôle de vétérinaire en tentant de sensibiliser, du mieux que nous le pourrons, les enfants, encore naïfs et innocents face à cette maladie qui fait de nombreux morts chaque année.

## PATHOGENIE ET DEVENIR DU VIRUS DANS L'ORGANISME

Pour infecter un organisme, le virus rabique a besoin d'une porte d'entrée : morsure ou lésion traumatique. *Exceptionnellement, la voie aérienne est utilisée par le virus.*

Le virus rabique a la capacité de se multiplier en son point d'inoculation, c'est-à-dire au niveau de la morsure, favorisant ainsi sa dispersion dans l'organisme. **Le neurone est la cellule la plus sensible au virus de la rage**, il va donc en priorité se multiplier dans les neurones du cerveau.

Le virus rabique possède une caractéristique particulière : il emprunte non pas la circulation sanguine pour se propager dans l'organisme mais les voies nerveuses, très nombreuses.

Il faut également savoir que la réplication virale, c'est-à-dire la multiplication du virus de la rage dans l'organisme, se fait aussi préférentiellement au niveau des glandes salivaires : c'est pour cela qu'un chien enragé bave beaucoup et transmet le virus par morsure.



## **LES SYMPTOMES : COMMENT RECONNAITRE UN ANIMAL ENRAGE POUR POUVOIR S'EN MEFIER ?**

Il faut déjà savoir que les manifestations cliniques de la rage sont variables d'une espèce à une autre.

Ce sont souvent des troubles du comportement et des troubles neuromusculaires (incoordination, paralysie). En effet, la rage est une **encéphalo** (trouble du comportement) – **myélo** (changement de posture) – **radiculite** (l'animal se gratte).

### **Cas du chien**

Chez les carnivores, on observe plutôt une *rage dite furieuse*. Le chien présente des troubles importants du comportement : il devient triste, inquiet, en proie à une agitation continue. Au début, l'animal ne cherche pas forcément à mordre, mais il obéit moins, il est distrait, cesse d'aboyer et recherche la solitude. A ces courtes périodes de calme ou somnolence, succèdent des périodes d'excitation inexplicables. Le chien peut sembler bipolaire.

Dès ce moment-là, l'animal devient dangereux. Pendant cette période, on n'observe néanmoins aucune altération grave : l'appétit est conservé voir exagéré.

Après cette phase, vient une période où l'animal est très agité, il se gratte, se lèche, gratte le sol, on pourrait penser que le chien a des hallucinations.

Puis apparaissent des troubles de la sensibilité générale : frissons, démangeaisons, grattage.

Ensuite l'animal devient véritablement furieux, on parle de « rage furieuse ».

## **DIAGNOSTIC**

Il est d'une importance capitale et entraîne une lourde responsabilité du vétérinaire. *Le vétérinaire doit savoir reconnaître les signes cliniques caractéristiques de l'animal enragé* mais il doit également connaître le statut du pays dans lequel se trouve l'animal : s'agit-il d'un pays indemne de rage ?

### **Signes cliniques de l'animal**

- Modifications du comportement habituel d'un animal : agressivité inhabituelle, abattement excessif, etc.
- Gêne de la mastication ou de la déglutition
- Paralysie progressive de l'animal
- Evolution rapide vers la mort

## Données épidémiologiques

Le vétérinaire doit recueillir des informations essentielles :

- L'animal vit-il dans une région touchée par la rage ?
- L'animal a-t-il séjourné dans une région d'enzootie rabique au cours des 12 derniers mois ?
- Les conditions de vie de l'animal lui permettent-elles d'avoir été en contact connu (*bataille d'un chien avec un renard un mois avant,...*) ou inconnu (*chien de chasse, bovin au pré,..*) avec un animal enragé ?
- L'animal est-il vacciné contre la rage ? Si oui comment, depuis quand, et avec quelle preuve ? (certificat)

## LE CAS DU MAROC

### Situation sanitaire au niveau national



La rage est une maladie enzootique au Maroc depuis plusieurs décennies. Elle se répartit sur presque tout le pays avec des degrés variables. **Le chien constitue le vecteur et le réservoir principal (31% des cas) et est à l'origine de toutes les contaminations rabiques.** Les bovins constituent la première victime des morsures des chiens, suivis des équidés. Une moyenne annuelle de **391 cas de rage animale** (toutes espèces confondues : 2000-2010). La maladie est prévalente en milieu rural avec 81% des déclarations moyennes de cas de rage entre 2004-2010. D'où le besoin de renforcer la lutte en zone rurale contre cette maladie.

Par ailleurs, **la rage constitue encore un problème majeur de santé publique** (une moyenne annuelle de **22 cas de rage humaine** a été enregistrée entre 2000-2010). D'où la nécessité d'une véritable collaboration intersectorielle qui soit permanente et soutenue.

### Programme de lutte

Les grands axes de contrôle de la rage animale ont été décrits dans le cadre de la stratégie de lutte élaborée en 2000 par l'**Office National de Sécurité Sanitaire des Produits Alimentaires** [ONSSA]. Ces axes portent sur des **actions dirigées à la population canine**, à savoir :

- Des mesures médicales, par une vaccination d'au moins 70% des chiens à propriétaire
- Des mesures sanitaires, à travers la gestion des populations des chiens errants (abattage ciblé et continu) ;

- La mise en place de mesures d'accompagnement à travers notamment une véritable collaboration interministérielle, la mise à jour de la réglementation, des actions régulières de sensibilisation du public, la surveillance épidémiologique régulière de la maladie, la mise en place d'infrastructures et d'équipements appropriés (aménagement de fourrières, mise à niveau des abattoirs et des tueries rurales, clôture des décharges publiques, etc.).

### **Evaluation des actions de lutte**

La lutte contre la rage animale s'inscrit dans le cadre des programmes réguliers des autorités nationales compétentes. L'évaluation des actions de lutte entreprises depuis 2000 pour contrôler la rage animale a montré que cette zoonose continue de sévir à l'état enzootique dans le pays malgré une diminution globale apparente du nombre de nouveaux cas par an (toutes régions confondues) constatée durant la période 2000-2010. Toutefois, les actions réalisées en matière de prophylaxie médicale et sanitaire restent insuffisantes à même d'assurer un contrôle efficace de la maladie et doivent, par conséquent, être renforcées et régulièrement menées en vue d'atteindre les objectifs escomptés.

### **Contraintes et perspectives**

La lutte contre la rage animale fait intervenir plusieurs départements ministériels dont les principaux sont représentés par l'Agriculture, l'Intérieur et la Santé. En dépit de l'existence d'une stratégie de lutte adéquate, les résultats de la mise en œuvre du programme de contrôle de cette zoonose sont insuffisants et la maladie continue de sévir à l'état enzootique au niveau national aussi bien chez l'animal que chez l'Homme.

Plusieurs contraintes sont à l'origine de la persistance de cette maladie, dont les principales sont :

- 1) Des mesures insuffisantes en matière de lutte contre la maladie (*actions médicales et sanitaires*)
- 2) La multiplicité des intervenants et une collaboration interministérielle insuffisante, *malgré l'existence d'une circulaire interministérielle signée en 2003 entre les trois ministères concernés*
- 3) L'insuffisance des moyens
- 4) Le manque de sensibilisation de la population à l'importance et la gravité de la rage**
- 5) Une gestion insuffisante des ordures (décharges publiques) et des tueries rurales
- 6) Une faible connaissance de la socio-écologie de la population canine (en terme de sa dynamique, sa vie sociale, le statut du chien, etc.).

*C'est principalement sur ce point 4 que nous voudrions, en tant que futurs vétérinaires, intervenir.*

Aussi et considérant que **la rage est un problème sectoriel**, sa lutte ne peut être que **sectorielle**. De ce fait, les perspectives d'amélioration de la lutte contre la rage au Maroc se basent sur les points suivants :

- L'amélioration des infrastructures (tueries rurales, décharges publiques, etc.) ;
- Le renforcement de la collaboration intersectorielle et la redynamisation des comités provinciaux de lutte contre la rage ;
- La poursuite et l'intensification des actions de prophylaxie médicale par voie parentérale (vaccination massive des chiens à propriétaire) et une gestion adéquate de la frange errante (élimination ciblée des chiens errants). Dans ce sens, une implication plus active et soutenue des communes dans la lutte contre la rage est souhaitée, y compris en matière de prophylaxie médicale ;
- Le développement et l'implémentation de la **vaccination orale des chiens** inaccessibles ou d'accès difficile, comme complément à la vaccination parentérale ;
- **L'éducation et la sensibilisation régulière de la population à la maladie.**

**Source :** Site de l'ONSSA <http://www.onssa.gov.ma/fr/sante-animale/programme-de-prophylaxie/rage-animale>  
Office Nationale de Sécurité Sanitaire des produits Alimentaires

Royaume du Maroc

Office National de Sécurité Sanitaire  
des Produits Alimentaires

المملكة المغربية  
المكتب الوطني للسلامة الصحية  
للمنتجات الغذائية



## *Nous contacter ...*

Lorris LECOT 06.25.17.39.60 [lorris.lecot@vetagro-sup.fr](mailto:lorris.lecot@vetagro-sup.fr)

Camille WARY 06.65.31.38.67 [camille.wary@vetagro-sup.fr](mailto:camille.wary@vetagro-sup.fr)

Notre association **CaLor TROPHY** : [calor.trophy2019@gmail.com](mailto:calor.trophy2019@gmail.com)

Siège de l'association : 247 chemin de la Madone, 69280 Marcy l'Etoile

Notre site web : <https://calortrophy2019.wordpress.com/>

